

Согласовано
Педагогическим советом
МБУДО «СШ «Самбо-85»
Протокол № 03 от 25.03.2024 г.

УТВЕРЖДАЮ:
Директор МБУДО «СШ «Самбо-85»
С.Т. Бисенов
«25» марта 2024 г.



Отчёт
о результатах самообследования
Муниципального бюджетного учреждения дополнительного
образования «Спортивная школа «Самбо-85»
Соль-Илецкого городского округа Оренбургской области

за 2023 год

Структура отчета по результатам самообследования

1. Система управления учреждением.
2. Образовательная деятельность.
3. Содержание и качество подготовки учащихся
4. Качество кадрового состава
5. Качество учебно-методического и библиотечно-информационного обеспечения
6. Качество материально-технической базы.
7. Функционирование внутренней системы оценки качества образования.
8. Показатели деятельности МБУДО «СШ «Самбо-85», подлежащей самообследованию

Основанием для проведения самообследования явился Федеральный Закон от 29.12.2012 № 273-ФЗ «Об образовании в Российской Федерации». В ходе проверки комиссией по проведению самообследования проведен анализ содержания, уровня и качества подготовки обучающихся, организационно-правовой документации, учебных планов и программ, учебно-методического и информационного обеспечения специальностей, материалов о кадровом и материально-техническом обеспечении

Официальное наименование Учреждения: муниципальное бюджетное учреждение дополнительного образования «Спортивная школа «Самбо-85» Соль-Илецкого городского округа Оренбургской области.

Организационно-правовая форма: муниципальное бюджетное учреждение.

Тип: учреждение дополнительного образования;

Вид: школа.

Принадлежит МО с 2003 г.

Юридический адрес: Российская Федерация, 461500, Оренбургская область, г. Соль-Илецк, ул. Московская, дом 81/2.

Фактический адрес: Российская Федерация, 461500, Оренбургская область, г. Соль-Илецк, ул. Московская, дом 81/2.

Образовательная деятельность осуществляется в спортивной школе, расположенной по адресу: г. Соль-Илецк, ул. Московская, дом 81/2.

ИНН: 5646010972

ОГРН: серия 56 № 1025603099818 от 30.12.2011 г.

Учредителем Учреждения является муниципальное образование Соль-Илецкий городской округ Оренбургской области. Функции и полномочия учредителя Учреждения от имени МО Соль-Илецкий городской округ осуществляет районное управление образования.

Телефон: 8(35336) 2-79-82

e-mail: dush_sambo85@mail.ru

Сайт <http://dush-sambo85.ucoz.ru/>

Директор школы: Бисенов Сергей Глекович.

1. Система управления учреждением.

Управление образовательным учреждением осуществляется в соответствии с Законом РФ «Об образовании» на принципах единоначалия и самоуправления, демократичности, открытости, приоритетов общечеловеческих ценностей, охраны жизни и здоровья человека, свободного развития личности.

Формой управления является общее собрание трудового коллектива; педагогический совет; тренерский совет; методический совет.

Высшим должностным лицом учреждения является директор, прошедший аттестацию, назначаемый учредителем на контрактной основе. Руководитель имеет одного заместителя: заместитель директора по учебно-воспитательной работе.

МБУДО «СШ «Самбо-85» в своей деятельности руководствуется законодательством Российской Федерации в области образования, Конституцией РФ, Конвенцией о правах ребенка, законом РФ «Об образовании, уставом Учреждения.

МБУДО «СШ «Самбо-85» осуществляет свою деятельность при наличии следующих документов:

Лицензия: № 3044-1 от 28 ноября 2016 года, серия 56ЛО1 № 0005122, срок действия: бессрочно.

Устав образовательного учреждения (дата регистрации): 16.03.2023 г.

Свидетельство о государственной регистрации юридического лица: от 18.09.2002 г. № 1025603099818.

Свидетельство о государственной регистрации права: постоянное (бессрочное) пользование земельным участком. Регистрация 15.07.2014 г. № 56-56-10/013/2014-099

Свидетельство о государственной регистрации права: оперативное управление зданием. Регистрация 10.07.2014 г. № 56-56-10/013/2014-100

МБУДО «СШ «Самбо-85», как учреждение дополнительного образования:

- обеспечивает развитие массового спорта на территории Соль-Илецкого городского округа;

- обеспечивает условия для удовлетворения заказа детей и родителей на дополнительные образовательные услуги физкультурно-спортивной направленности;

- способствует расширению кругозора детей, приобретению практических навыков, интеграции дополнительного образования детей в общее образовательное пространство в целях обеспечения непрерывного образования детей;

- обеспечивает выполнения требований безопасности, санитарии и гигиены при проведении занятий и различных мероприятий;

- осуществляет пропаганду здорового активного образа жизни, проводит массово-спортивную работу.

Документами, регламентирующими деятельность школы, являются:

1. Устав школы.
2. Образовательная программа школы.
3. Программа развития школы.
4. Дополнительные образовательные программы.
5. Правила внутреннего трудового распорядка.
6. Инструкции по технике безопасности.
7. Должностные инструкции для работников школы.
8. Годовой план работы школы с анализом работы за прошлый год.
9. Комплектование школы.
10. Календарный план спортивно-массовых мероприятий и проведения контрольных испытаний.
11. План-график распределения учебных часов на учебный год по годам обучения.
12. Протоколы соревнований, протоколы выполнения контрольных и выпускных нормативов.
13. Расписание учебно-тренировочных занятий.
14. Журналы учёта учебно-тренировочной работы тренеров-преподавателей.
15. Приказы по основной деятельности, по личному составу работников.
16. Книга учета движения трудовых книжек.
17. Тарификационные списки руководителей и тренеров – преподавателей.
18. Книга учета личного состава.
19. Личные карточки (Т-2) работников.
20. Штатное расписание школы.
21. Личные дела работников школы.
22. Протоколы коллегиальных органов.
23. Годовые, статистические отчеты по установленной форме.
24. Материалы по аттестации руководящих и педагогических кадров.
25. Локальные нормативные акты школы.
26. Положение об оплате труда работников.
27. Заявления обучающихся; справки об отсутствии медицинских противопоказаний к занятиям.

2. Образовательная деятельность.

Уровень и направленность образовательных программ.

Учебный план МБУДО «СШ «Самбо-85» разработан на основании целей и задач:

цели: обеспечение необходимых условий, способствующих максимальному развитию личности ребенка через учебно-тренировочный процесс:

- а) гарантирующие охрану и укрепление здоровья учащихся;
- б) для развития личности, ее самореализации и самоопределения;
- в) для воспитания гражданственности, трудолюбия, уважения к правам и свободам человека, любви к окружающей природе, Родине, семье;
- г) для социальной поддержки подростков и молодежи.

Для выполнения этих целей необходимо выполнить следующие **задачи:**

1. На этапе спортивно-оздоровительной подготовки осуществляется физкультурно-оздоровительная и воспитательная работа, направленная на разностороннюю физическую подготовку преимущественно оздоровительной направленности и овладение основами техники самбо. Основные задачи подготовки: укрепление здоровья и закаливание; коррекция недостатков физического развития; овладение необходимыми навыками безопасного падения на различных покрытиях (в том числе не только в условиях спортивного зала); обучение основам техники самбо, подготовка к действиям в различных ситуациях самозащиты; развитие физических качеств (силы, выносливости, быстроты, гибкости и ловкости); формирование устойчивого интереса, мотивации к занятиям самбо и к здоровому образу жизни; воспитание моральных и волевых качеств.

2. На этапе начальной подготовки осуществляется физкультурно-оздоровительная и воспитательная работа, направленная на разностороннюю физическую подготовку и овладение основами техники самбо, выполнение контрольных нормативов для зачисления на учебно-тренировочный этап подготовки. Основные задачи подготовки: улучшение состояния здоровья и закаливание; коррекция недостатков физического развития; привлечение максимально возможного числа детей и подростков к занятиям самбо, формирование у них устойчивого интереса, мотивации к систематическим занятиям спортом и к здоровому образу жизни; овладение необходимыми навыками безопасного падения на различных покрытиях (в том числе не только в условиях спортивного зала); обучение основам техники самбо, подготовка к разнообразным действиям в ситуациях самозащиты; развитие физических качеств (силы, выносливости, быстроты, гибкости и ловкости); воспитание моральных и волевых качеств, становление спортивного характера; поиск талантливых в спортивном отношении детей; освоение и совершенствование техники самбо: приемов, защит, комбинаций; планомерное повышение уровня общей и специальной физической подготовленности; формирование интереса к целенаправленной многолетней спортивной подготовке, начало психологической и тактической подготовки; к концу этапа - определение предрасположенности к занятиям борьбой самбо или боевым самбо; воспитание физических, моральных и волевых качеств; профилактика асоциальных проявлений.

3. На учебно-тренировочном этапе подготовка идет на основе индивидуальных планов. Основные задачи подготовки: повышение общего функционального уровня; постепенная подготовка организма к максимальным нагрузкам, характерным для данного этапа; дальнейшее совершенствование технической и тактической подготовленности; формирование мотивации к достижению спортивных результатов и целевой установки на спортивное совершенствование.

Основополагающими документами при составлении учебного плана школы являются:

- закон РФ «Об образовании»;
- санитарно-эпидемиологические требования к учреждениям дополнительного образования детей;
- устав МБУДО «СШ «Самбо-85».

Приоритетные направления работы СШ:

- профилактика правонарушений.
- занятость учащихся в свободное время.
- укрепление здоровья.
- воспитание патриотизма, дисциплины и ответственности.
- помощь в выборе будущей профессии.

В своей работе по выполнению учебных планов, школа пользуется модифицированными программами по самбо.

Реализуемые образовательные программы:

№ п/п	Наименование программы	Вид программы
1	Дополнительная общеразвивающая программа по борьбе самбо	Модифицированная
2	Дополнительная образовательная программа спортивной подготовки по виду спорта «самбо»	Модифицированная

Учебный план

Дополнительная общеобразовательная общеразвивающая программа «борьба самбо» (реализуется в рамках ПФДО)

№ п/п	Разделы / темы	Количество часов в год			Формы аттестации (контроля)
		Всего	Теория	Практика	
	Вводное занятие	2	2		Собеседование, входная диагностика
1	Раздел 1. Теоретическая подготовка	14	14		Опрос
1.1	Физическая культура и спорт.	2	2		Опрос
1.2	Оборудование и инвентарь.	2	2		Опрос
1.3	Краткий обзор истории и развития самбо.	2	2		Опрос
1.4	Правила соревнований	2	2		Опрос
1.5	Краткие сведения о строении и функциях организма человека.	2	2		Опрос
1.6	Морально-волевая, интеллектуальная и эстетическая подготовка единоборца.	2	2		Опрос
1.7	Гигиенические знания и навыки закаливания, режим и питание спортсмена.	2	2		Опрос
2	Раздел 2. Физическая подготовка	186	18	168	Выполнение упражнений
2.1	Освоение строевых упражнений	8	2	6	Выполнение упражнений
2.2	Освоение общеразвивающих упражнений	18	2	16	Выполнение упражнений
2.3	Освоение акробатических упражнений	20	2	18	Выполнение упражнений
2.4	Освоение простейших видов борьбы	20	2	18	Выполнение упражнений
2.5	Обучение основам техники самбо	28	2	26	Выполнение упражнений
2.6	Обучение основам техники самбо в борьбе стоя	28	2	26	Выполнение упражнений
2.7	Обучение основам техники самбо в борьбе лежа	28	2	26	Выполнение упражнений
2.8	Способы самозащиты от захватов и обхватов	26	2	24	Выполнение упражнений
2.9	Подвижные игры, эстафеты	10	2	8	Выполнение упражнений

3	Раздел 3 Соревновательная деятельность	6		6	Результаты соревнований
3.1	Соревнования в группе	2		2	Результаты соревнований
3.2	Соревнования между группами	4		4	Результаты соревнований
4	Раздел 4. Контрольно-переводные испытания	8	4	4	Выполнение контрольных нормативов
4.1	Промежуточная аттестация	4	2	2	Выполнение контрольных нормативов
4.2	Итоговая аттестация	4	2	2	Выполнение контрольных нормативов
	Общее количество часов	216	36	180	

Дополнительная образовательная программа спортивной подготовки по виду спорта
«самбо»

№ п/п	Виды подготовки	Этапы и годы подготовки							
		ГНП				УТГ		ГСС	ГВСМ
		до 1 года (демо)	свыше 1 года (демо)	до 1 года (вес.кат.)	свыше 1 года (вес.кат.)	до 3 лет	свыше 3 лет		
		Недельная нагрузка в часах							
		6	8	6	8	12	16	22	23
		Максимальная продолжительность одного учебно-тренировочного занятия в часах							
		2	2	2	2	3	3	4	4
		Наполняемость групп (человек)							
		12				6		2	1
		Объем нагрузки в часах							
1	Общая физическая подготовка	119	158	119	154	156	166	173	200
2	Специальная физическая подготовка	47	63	47	63	156	200	297	466
3	Участие в спортивных соревнованиях	0	0	0	8	18	13	27	100
4	Техническая подготовка	103	137	103	133	188	250	251	333
5	Тактическая подготовка	18	24	18	24	60	97	14	15
6	Теоретическая подготовка	12	14	12	14	18	23	6	8
7	Психологическая подготовка	4	8	4	8	10	14	8	10
8	Контрольные мероприятия (тестирование и контроль)	2	4	2	4	6	10	12	14
9	Инструкторская практика	2	2	2	2	3	8	15	23
10	Судейская практика	1	2	1	2	3	8	8	10
11	Медицинские, медико-биологические мероприятия	2	2	2	2	3	8	10	16
12	Восстановительные мероприятия	2	2	2	2	3	15	35	53
	Общее количество часов в год	312	416	312	416	624	832	1144	1664

Учебная работа в МБУДО СШ «Самбо-85» строится с учётом возрастных особенностей детей, требований СанПиНа, режима школьного дня и занятости детей в общеобразовательных учреждениях, режима тренировок, отдыха учащихся.

3. Содержание и качество подготовки учащихся.

Каждый учебный год начинается с приема контрольных нормативов. Цели и задачи: оценка таких физических качеств, как быстрота, сила, выносливость, ловкость, координация движений. Тренер-преподаватель проводит анализ состояния физической подготовленности, выявляя слабые стороны в развитии физических качеств, определяет системы мер по их улучшению. В конце учебного года проводится промежуточный, итоговый контроль учащихся по освоению программного материала. В общеразвивающих программах предусмотрена оценка состояния физической и технической подготовленности учащихся, что позволяет сделать выводы о росте показателей и качестве учебно-тренировочного процесса. Педагогический совет школы принял решение о том, что все учащиеся школы сдают контрольно-переводные испытания и срезы по освоению программного материала, в выпускных группах проводится итоговый контроль. Такой постоянный контроль всесторонней подготовки учащихся позволяет создавать модели тренировочных занятий для избирательного совершенствования общей и специальной физической подготовки.

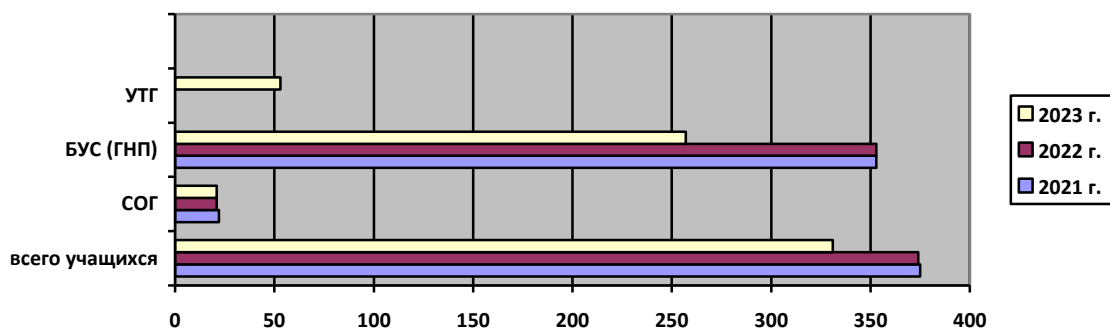
На основании предоставленной информации делается анализ по школе в целом

Наполняемость групп:

	2021	2022	2023
Всего учащихся	375	374	331
Спортивно-оздоровительная группа	1 гр. (22 чел)	1 гр. (21 чел)	1 гр. (21 чел)
Базовый уровень сложности (начальная подготовка*)	14 гр. (353 чел.)	14 гр. (353 чел.)	10 гр. (257 чел.)
Учебно-тренировочный этап*			4 гр. (53 чел.)

*С 2023 произошел переход на реализацию дополнительная образовательная программа спортивной подготовки

Диаграмма 1

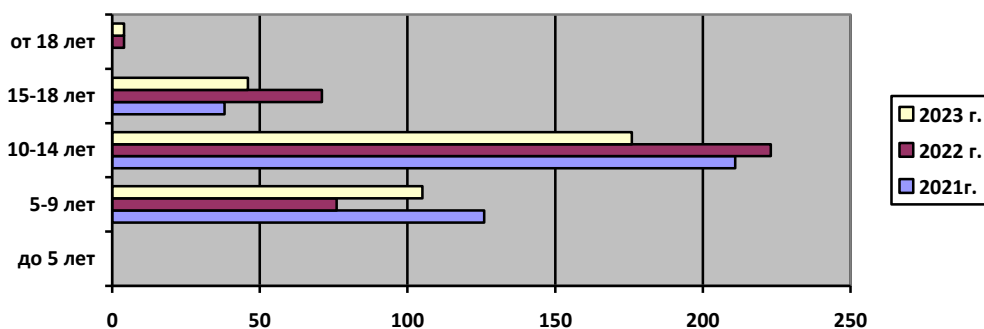


В связи с переходом на реализацию дополнительной образовательной программы спортивной подготовки произошло уменьшение количества занимающихся, так как уменьшилась максимальная наполняемость групп в соответствии со стандартами спортивной подготовки.

Возрастной состав групп

	2021 год	2022 год	2023 год
Всего учащихся	375	374	331
до 5 лет	0	0	0
5 - 9 лет	126	76	105
10 - 14 лет	211	223	176
15 – 18 лет	38	71	46
старше 18 лет	0	4	4

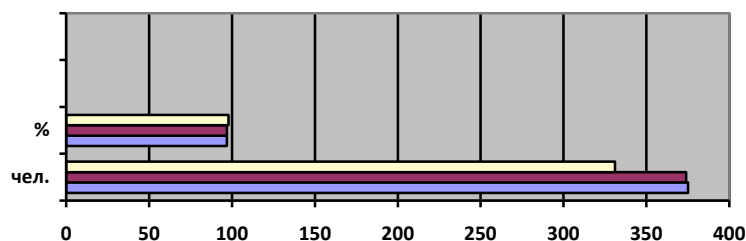
Диаграмма 2



Анализ промежуточного и итогового контроля по нормативам (ОФП)

Год	Кол-во сдавших	
	чел.	%
2021	375	97 %
2022	374	97 %
2023	331	98 %

Диаграмма 3

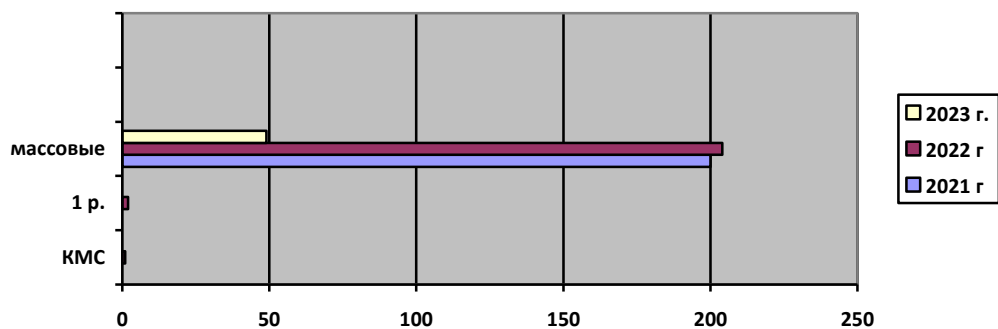


Весь процесс подготовки, начиная с первого года обучения, построен с учетом календаря спортивно-массовых мероприятий, в которых активное участие принимают воспитанники СШ «Самбо-85».

Подготовлено и подтверждено разрядников:

Разряд	2021 год	2022 год	2023 год
КМС	1	1	0
1 спортивный разряд	1	2	0
Массовые разряды	200	204	49

Диаграмма 4



В течение года в районной газете «Илецкая Защита», на Соль-Илецком и областном телевидении, на сайте учреждения освещались результаты выступлений учащихся на соревнованиях различного уровня.

4. Качество кадрового состава.

Коллектив МБУДО СШ «Самбо-85» – инициативные, высококвалифицированные, творческие специалисты, осуществляющие совместными усилиями педагогический поиск по актуальным проблемам развития личности в образовательном пространстве физкультурно-спортивной направленности.

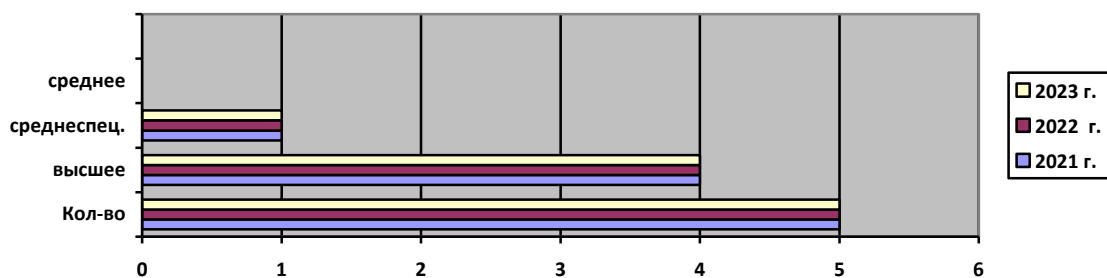
Педагогический коллектив на протяжении ряда лет остается стабильным.

Всего в МБУДО «СШ «Самбо-85» работает 5 тренеров-преподавателей (из них 3 штатных, 2 внутренних совместителя; 1 заместитель директора по УВР; 1 инструктор-методист, 1 рабочий, 4 уборщицы; 2 сторожа.

Уровень образования:

Уровень образования	2021год	2022 год	2023 год
Количество педагогов	5	5	5
Высшее	4	4	4
Среднее специальное	1	1	1
Среднее	0	0	0

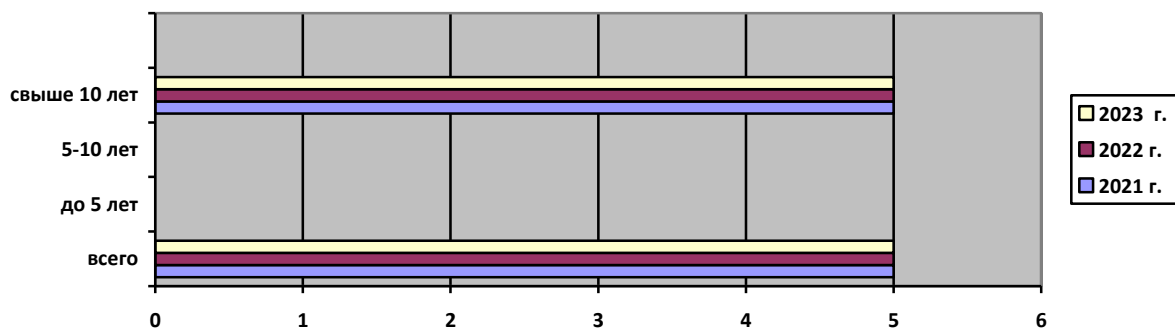
Диаграмма 5



Педагогический стаж работы тренеров-преподавателей

Год	всего	до 5 лет	от 5 до 10 лет	свыше 10 лет
2021 год	5	0	0	5
2022 год	5	0	0	5
2023 год	5	0	0	5

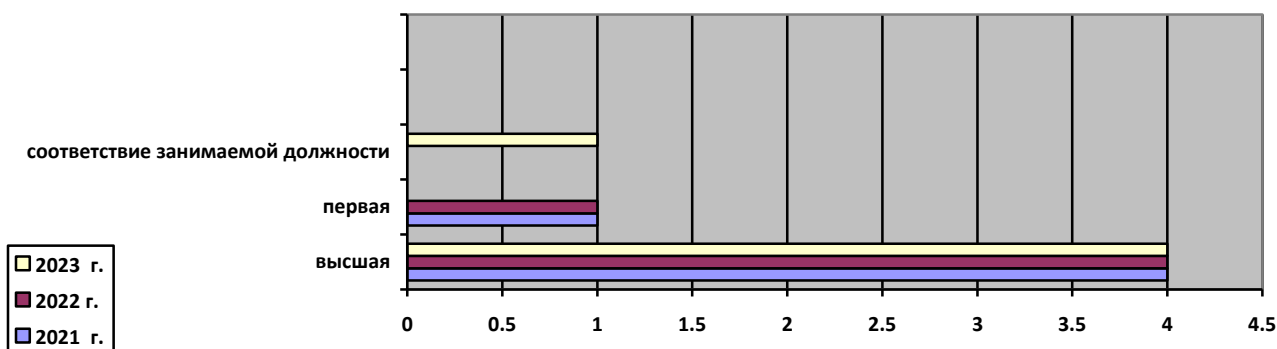
Диаграмма 6



Квалификация педагогических кадров:

Категория	2021 год	2022 год	2023 год
Высшая	4	4	4
Первая	1	1	0
Соответствие занимаемой должности	0	0	1

Диаграмма 7



Работники, имеющие отличия:

звания	Ф.И.О, должность
Отличник физической культуры и спорта	Бисенов С.Т., - директор, тренер-преподаватель.
Отличник народного образования	Бисенов С.Т., - директор, тренер-преподаватель.
Заслуженный тренер России	Кожевников Н.С. – тренер-преподаватель.
Почётные грамоты Министерства образования и науки Оренбургской области	Бисенов С.Т., - директор, тренер-преподаватель, Аксенова Е.С. – заместитель директора.
Почётные грамоты Министерства спорта РФ	Бисенов С.Т., - директор, тренер-преподаватель.

Образовательный уровень тренеров-преподавателей соответствует требованиям. У 80 % педагогов высшее образование, 100 % тренеров-преподавателей имеют педагогический стаж более 10 лет. У 80 % педагогов – высшая квалификационная категория. Тренеры-преподаватели имеют соответствующую профилю квалификацию. Штатные педагоги повышают свой образовательный уровень согласно плану курсов повышения квалификации.

5. Качество учебно-методического и библиотечно-информационного обеспечения.

Повышению профессионального уровня тренеров-преподавателей и улучшению качества проведения учебно-тренировочных занятий с учащимися способствует методическая работа, которая организуется в соответствии с планом, разработанным методическим советом.

Основные направления методической работы:

Работа педагогического совета. Работа по единой методической теме. Повышение квалификации тренеров-преподавателей, их самообразование. Организация и проведение семинаров и конференций. Обобщение передового педагогического опыта. Аттестация педагогических работников.

Формы работы:

1. Педагогические советы – не менее 4-х раз в год.
2. Открытые занятия - по плану.
3. Аттестация тренеров-преподавателей – по графику.
4. Организация и проведение семинаров
5. Работа с молодыми тренерами – в течение года.
6. Проведение городских и школьных соревнований – согласно календарного плана.
7. Родительские собрания – не менее 2 раз в год.

Для решения главной задачи школы созданы следующие условия:

- составлен учебный план, позволяющий заложить фундамент знаний по основным спортивным направлениям в соответствии со стандартом образования;
- учебно-воспитательный план построен с учетом личностно-ориентированного подхода в обучении обучающихся;
- составлен график внутришкольного контроля;
- составлен план методической работы СШ «Самбо-85» в целом;
- продолжена работа по управлению качеством образования;
- продолжена работа по сохранению и укреплению здоровья учащихся, формированию у них здорового образа жизни;
- продолжена работа по укреплению материально-технической базы школы и оснащению необходимым оборудованием и инвентарем.

В течение года было проведено 5 заседаний педагогических советов, что соответствовало составленному плану методической работы. На общих педагогических советах обсуждались вопросы, связанные с тренировочным процессом, финансовые и хозяйственные вопросы, вопросы медицинского и административного контроля и др. Заседания педагогических советов были направлены на повышение мастерства тренерско-преподавательского состава.

План методической работы выполнен в полном объеме.

Учебно-тренировочный процесс в МБУДО «СШ «Самбо-85» осуществляется в соответствии с общим учебным планом на текущий учебный год, учебными и календарно-тематическими планами по каждому виду спортивной подготовки, годовым календарным графиком учебных занятий, общеразвивающими программами, разработанными на основе примерных программ спортивной подготовки.

Общеразвивающие программы имеются как в печатном виде, так и на электронных носителях в свободном для обучающихся и их родителей (законных представителей) доступе. Пользователям не только доступен просмотр учебно-методических материалов, но и разрешено бесплатное их копирование на электронный (флеш-карта) или бумажный носитель для дальнейшего использования в учебно-тренировочном процессе. В СШ «Самбо-85» нет собственной библиотеки, но тренеры-преподаватели могут использовать имеющуюся в школе литературу: примерные программы спортивной подготовки, методическую, справочную

литературу, официальные издания, периодические издания, газеты и журналы спортивного содержания. Они могут воспользоваться электронными источниками, чтобы удовлетворить информационные потребности, повысить свой профессиональный уровень.

6. Качество материально-технической базы.

Немаловажное значение для правильного развития занимающихся и эффективности учебно-тренировочного процесса имеет качество материально-технической базы, которая продолжает совершенствоваться (при наличии необходимых финансовых средств). Материально-техническое обеспечение соответствует на 62,38 % необходимому уровню оснащения учебно-тренировочного процесса, что недостаточно для полноценной реализации целей и задач, поставленных образовательной программой.

Занятия в СШ «Самбо-85» осуществляются в типовом оборудованном спортивном зале в котором имеются спортивный зал, душевые, туалеты, раздевалки.

Обеспечение образовательной деятельности оснащёнными зданиями, строениями, сооружениями, помещениями и территориями.

Фактический адрес здания: 461500, Оренбургская область, г. Соль-Илецк ул. Московская д. 82/1.

Вид и назначение зданий, строений, сооружений, помещений, территорий (учебные, учебно-вспомогательные, подсобные, административные и др.) с указанием площади (кв. м): Здание детско-юношеской спортивной школы (973,7 кв.м.)

Полезная и используемая площадь 932,64 кв.м.:

Учебные помещения (727,63 кв.м.):

Спортивный зал – 609,7 кв.м.

Атлетический зал – 48,72 кв.м.

Атлетический зал – 50,71 кв.м.

Весовая – 18,49 кв.м.

Административные кабинеты (41,38 кв.м.):

Кабинет директора – 31,2 кв.м.

Тренерская – 10,18 кв.м.

Подсобные помещения (156,73 кв.м.):

Холл – 66, 20 кв.м.

Раздевалка № 1 – 13,39 кв.м.

Раздевалка № 2 – 29,33 кв.м.

Раздевалка № 3 – 35,5 кв.м.

Комната тех.персонала- 12,31 кв.м.

Санитарно-гигиенические помещения (6,9 кв.м.):

Санузел – 3,47 кв.м.

Санузел – 3,43 кв.м.

Для проведения учебно-тренировочных занятий в школе имеется необходимое оборудование и инвентарь. Имеется база данных по методическому обеспечению образовательного процесса, методическая литература, информационные стенды.

Наличие современной информационно-технической базы.

В учреждении имеется: компьютер, монитор, многофункциональное устройство (сканер, принтер, ксерокс), есть выход в интернет.

Материально-техническая база по мере возможности совершенствуется и является достаточной для реализации образовательных программ. Однако необходимо полностью оснастить школу современными учебно-наглядными, видео пособиями, компьютерной техникой необходимыми в учебной деятельности тренажерами, спортивным оборудованием и инвентарем.

7. Функционирование внутренней системы оценки качества образования.

Порядок функционирования внутренней системы оценки качества образования в МБУДО СШ «Самбо-85» закреплён в локальном акте Положении, утверждённом директором. Данное положение определяет цели, задачи, принципы функционирования системы оценки качества образования, её организационную и функциональную структуру.

Оценка качества образования - это деятельность, результатом которой является установление степени соответствия измеряемых образовательных результатов и ресурсного обеспечения учебно-воспитательного процесса, индивидуальных образовательных достижений, учащихся нормативным требованиям, социальным и личностным ожиданиям, направленная на определение состояния школьной системы образования и динамики её развития.

Качество образовательных результатов и ресурсного обеспечения учебно-тренировочного процесса в МБУДО СШ «Самбо-85» включает:

- качество образовательных программ;
- уровень квалификации педагогических работников, осуществляющих учебно-тренировочный процесс;
- степень обученности и уровень индивидуальных образовательных достижений учащихся;
- качество средств учебного процесса (материально-технических, учебно-методических, информационных и др.);
- качество образовательных технологий;
- качество управления образовательными системами различного уровня и процессами.

Система оценки качества образования представляет собой совокупность организационных и функциональных структур, норм и правил, диагностических и оценочных процедур, обеспечивающих на единой методологической основе оценку индивидуальных образовательных достижений учащихся, эффективности деятельности школы и работников системы образования, качества реализации образовательных программ в соответствии с учетом запросов основных потребителей образовательных услуг.

В МБУДО СШ «Самбо-85» организована система мониторинга качества образования школы, которая служит информационным обеспечением образовательной деятельности образовательного учреждения. Мониторинг осуществляется в двух формах: постоянный (непрерывный) мониторинг (осуществляется непрерывно после постановки задач и создания системы запросов с соответствующей технологией сбора и обработки информации) и периодический мониторинг (осуществляется периодически) в соответствии с программой мониторинга.

Контроль за работой спортивной школы осуществляется согласно плана внутришкольного контроля:

1. Выполнение требований нормативных документов:
 - проверка выполнения техники безопасности на рабочих местах;
 - проверка соблюдения требований СанПиНа;
 - проверка уровня физического развития учащихся;
 - проверка выполнения решений педагогических советов.
2. Работа с кадрами:
 - работа тренеров по самообразованию;
 - разработка рабочих программ тренеров;
 - проверка работы совместителей;
 - анализ работы тренеров за год.

3. Учебно-воспитательный процесс:

- проверка планирования воспитательной работы;
- проверка сохранности контингента в учебно-тренировочных группах;
- контроль посещаемости и наполняемости в группах;
- качество ведения документации;
- контроль за организацией и проведением учебно-тренировочных занятий (проверка качества преподавания; диагностика качества знаний; анализ индивидуальных методик обучения; дифференцированный подход к учащимся; контроль за нагрузкой во время тренировочных занятий; прохождение программ по видам спорта);
- проверка организации и проведения внутришкольных соревнований

№	КОНТРОЛЬ	КОЛИЧЕСТВО ПРОВЕРОК
1.	Директор	32
2.	Заместитель директора по УВР	81

Результаты проверок обсуждались на совещаниях при директоре школы с последующим принятием управленческих решений.

Результаты посещенных занятий, открытых мероприятий показывают, что учебно-тренировочный процесс планировался грамотно, занятия проводились методически верно, правильно выбраны методы и средства обучения, соблюдались дидактические принципы.

Работу МБУДО «СШ «Самбо-85» за 2023 год можно признать удовлетворительной, так как

- содержание программы выполняется в полном объеме;
- результативность работы характеризуется хорошим показателем сохранности контингента, хорошим показателем достижений, учащихся на мероприятиях различного уровня.

8. Показатели деятельности МБУДО «СШ «Самбо-85», подлежащей самообследованию.

№ п/п	Показатели	Единица измерения
1	Образовательная деятельность	
1.1	Общая численность учащихся, в том числе:	331 чел.
1.1.1	Детей дошкольного возраста (до 5 лет)	0 чел.
1.1.2	Детей младшего школьного возраста (5 - 9 лет)	105 чел.
1.1.3	Детей среднего школьного возраста (10 - 14 лет)	176 чел.
1.1.4	Детей старшего школьного возраста (15 – 18 лет)	46 чел.
1.1.5	Воспитанников старше 18 лет	4 чел.
1.2	Численность учащихся, обучающихся по дополнительным общеобразовательным программам по договорам об оказании платных образовательных услуг	0 чел.
1.3	Численность/удельный вес численности учащихся, занимающихся в 2-х и более объединениях (кружках, секциях, клубах), в общей численности учащихся	0 чел./%
1.4	Численность/удельный вес численности учащихся с применением дистанционных образовательных технологий, электронного обучения, в общей численности учащихся	0 чел./%

1.5	Численность/удельный вес численности учащихся по образовательным программам для детей с выдающимися способностями, в общей численности учащихся	0 человек/%
1.6	Численность/удельный вес численности учащихся по образовательным программам, направленным на работу с детьми с особыми потребностями в образовании, в общей численности учащихся, в том числе:	0 чел./0%
1.6.1	Учащиеся с ограниченными возможностями здоровья	0 чел./%
1.6.2	Дети-сироты, дети, оставшиеся без попечения родителей	0 человек/%
1.6.3	Дети-мигранты	0 человек/%
1.6.4	Дети, попавшие в трудную жизненную ситуацию	0 человек/%
1.7	Численность/удельный вес численности учащихся, занимающихся учебно-исследовательской, проектной деятельностью, в общей численности учащихся	0 человек/%
1.8	Численность/удельный вес численности учащихся, принявших участие в массовых мероприятиях (конкурсы, соревнования, фестивали, конференции), в общей численности учащихся, в том числе:	271 чел./ 81,9 %
1.8.1	На муниципальном уровне	164 чел./60,51 %
1.8.2	На региональном уровне	73 чел./26,9 %
1.8.3	На межрегиональном уровне	23 чел./8,4 %
1.8.4	На федеральном уровне	11 чел./4,05 %
1.8.5	На международном уровне	0
1.9	Численность/удельный вес численности учащихся - победителей и призеров массовых мероприятий (конкурсы, соревнования, фестивали, конференции), в общей численности учащихся, в том числе:	134 чел./40,4 %
1.9.1	На муниципальном уровне	94 чел./70,1%
1.9.2	На региональном уровне	26 чел./ 19,4 %
1.9.3	На межрегиональном уровне	12 чел./8,9 %
1.9.4	На федеральном уровне	2 чел./1,5 %
1.9.5	На международном уровне	0 чел./%
1.10	Численность/удельный вес численности учащихся, участвующих в образовательных и социальных проектах, в общей численности учащихся, в том числе:	0 чел./%
1.10.1	Муниципального уровня	0 чел./%
1.10.2	Регионального уровня	0 чел./%
1.10.3	Межрегионального уровня	0 чел./%
1.10.4	Федерального уровня	0 чел./%
1.10.5	Международного уровня	0 чел.
1.11	Количество массовых мероприятий, проведенных образовательной организацией, в том числе:	5 единиц
1.11.1	На муниципальном уровне	5 единиц
1.11.2	На региональном уровне	0 единиц
1.11.3	На межрегиональном уровне	0 единиц
1.11.4	На федеральном уровне	0 единиц
1.11.5	На международном уровне	0 единиц
1.12	Общая численность педагогических работников	5 человек
1.13	Численность/удельный вес численности педагогических	4 чел./ 80 %

	работников, имеющих высшее образование, в общей численности педагогических работников	
1.14	Численность/удельный вес численности педагогических работников, имеющих высшее образование педагогической направленности (профиля), в общей численности педагогических работников	4 чел./80 %
1.15	Численность/удельный вес численности педагогических работников, имеющих среднее профессиональное образование, в общей численности педагогических работников	1 чел./20%
1.16	Численность/удельный вес численности педагогических работников, имеющих среднее профессиональное образование педагогической направленности (профиля), в общей численности педагогических работников	1 чел./20 %
1.17	Численность/удельный вес численности педагогических работников, которым по результатам аттестации присвоена квалификационная категория, в общей численности педагогических работников, в том числе:	чел./ %
1.17.1	Высшая	4 чел./80 %
1.17.2	Первая	0 чел./%
1.18	Численность/удельный вес численности педагогических работников в общей численности педагогических работников, педагогический стаж работы которых составляет:	1 чел./20%
1.18.1	До 5 лет	0 чел./ %
1.18.2	Свыше 30 лет	5 чел./ 100 %
1.19	Численность/удельный вес численности педагогических работников в общей численности педагогических работников в возрасте до 30 лет	0 чел./ %
1.20	Численность/удельный вес численности педагогических работников в общей численности педагогических работников в возрасте от 55 лет	2 чел./40 %
1.21	Численность/удельный вес численности педагогических и административно-хозяйственных работников, прошедших за последние 5 лет повышение квалификации/профессиональную переподготовку по профилю педагогической деятельности или иной осуществляемой в образовательной организации деятельности, в общей численности педагогических и административно-хозяйственных работников	6 чел./46,1 %
1.22	Численность/удельный вес численности специалистов, обеспечивающих методическую деятельность образовательной организации, в общей численности сотрудников образовательной организации	0 чел./%
1.23	Количество публикаций, подготовленных педагогическими работниками образовательной организации:	
1.23.1	За 3 года	0 единиц
1.23.2	За отчетный период	0 единиц
1.24	Наличие в организации дополнительного образования системы психолого-педагогической поддержки одаренных	нет

	детей, иных групп детей, требующих повышенного педагогического внимания	
1.	Инфраструктура	
2.1	Количество компьютеров в расчете на одного учащегося	0 единиц
2.2	Количество помещений для осуществления образовательной деятельности, в том числе:	0 единиц
2.2.1	Учебный класс	0 единиц
2.2.2	Лаборатория	0 единиц
2.2.3	Мастерская	0 единиц
2.2.4	Танцевальный класс	0 единиц
2.2.5	Спортивный зал	1ед.
2.2.6	Бассейн	единиц
2.3	Количество помещений для организации досуговой деятельности учащихся, в том числе:	0 единиц
2.3.1	Актовый зал	0 единиц
2.3.2	Концертный зал	0 единиц
2.3.3	Игровое помещение	0 единиц
2.4	Наличие загородных оздоровительных лагерей, баз отдыха	нет
2.5	Наличие в образовательной организации системы электронного документооборота	да
2.6	Наличие читального зала библиотеки, в том числе:	нет
2.6.1	С обеспечением возможности работы на стационарных компьютерах или использования переносных компьютеров	нет
2.6.2	С медиатекой	нет
2.6.3	Оснащенного средствами сканирования и распознавания текстов	нет
2.6.4	С выходом в Интернет с компьютеров, расположенных в помещении библиотеки	нет
2.6.5	С контролируемой распечаткой бумажных материалов	нет
2.7	Численность/удельный вес численности учащихся, которым обеспечена возможность пользоваться широкополосным Интернетом (не менее 2 Мб/с), в общей численности учащихся	0 чел./%